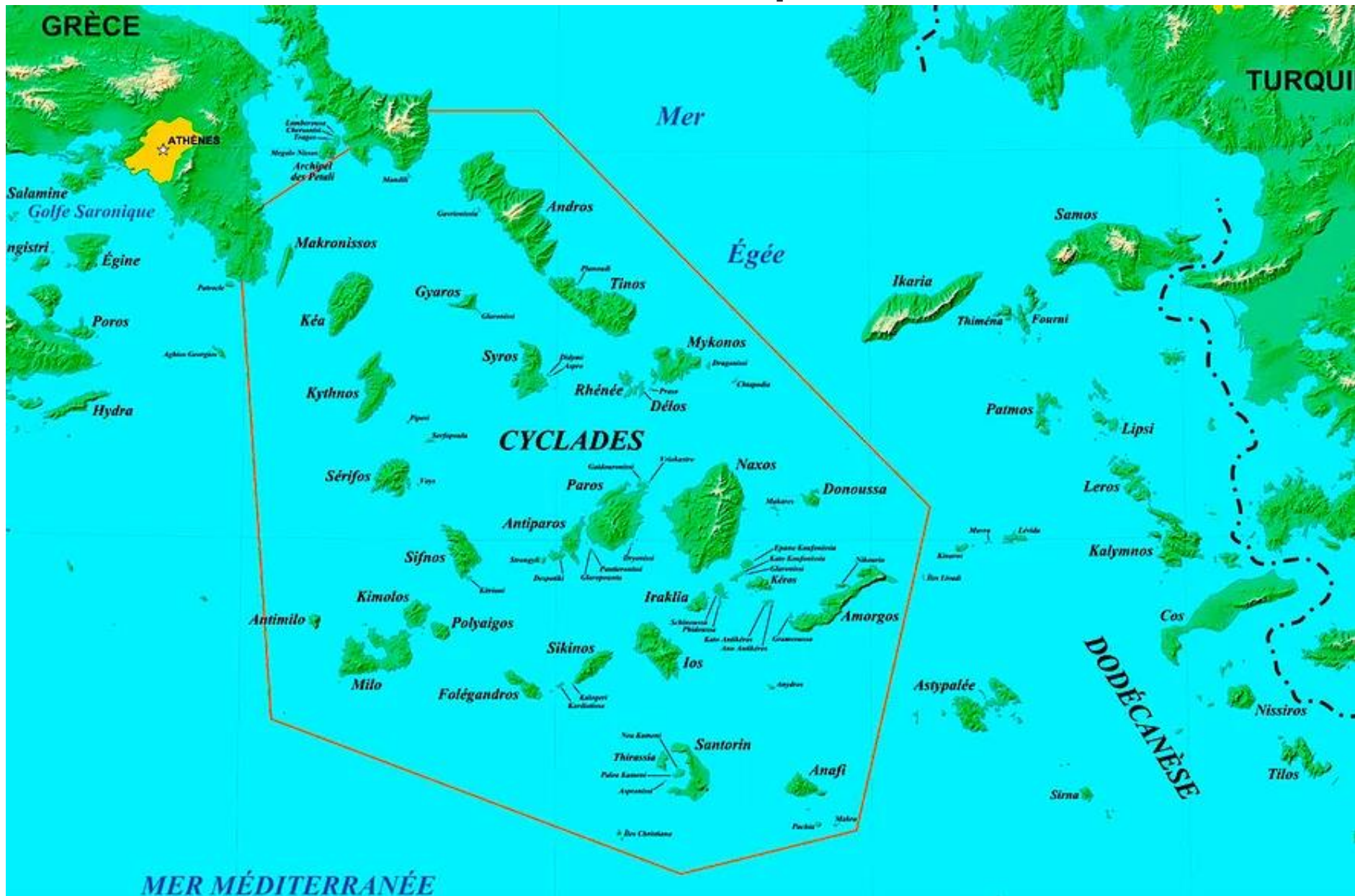


# КИКЛАДСЬКА КУЛЬТУРА

---

(III тис. – 14 ст. до н. е.)

# Кикладський архіпелаг





# Заселення Киклад

**V-III тис. до н.е.**

Догрецьке населення, вихідці з європейського та азійського узбережжя

**II тис. до н.е.**

1. Кіклади колонізовані Критом; 2. Наксос, Парос, Андрос, Тенос заселили іонійці

**I тис. до н.е.**

Мелос, Феру (Санторин), Антипарос заселили дорійці

# Періодизація Кикладської цивілізації

	Періоди	Культура за Ренфрью
3200-2000 рр. до н. е.	<b>Ранньокикладський I (ECI)</b> (3200-2800 рр. до н.э.): фаза Лакудес, фаза Пелос, фаза Пластірас.	Культура Гротта-Пелос
	<b>Ранньокикладський II (ECII)</b> (2800-2300 рр. до н.е): фаза Кампос, фаза Сирос.	Культура Керос-Сірос
	<b>Ранньокикладський III (ECIII)</b> (2300-2000 до н.е.)	Культура Кастрі
<b>Середньокикладський</b> (MC I, MC II, MC III) (2000-1550 рр. до н. е.)	<b>Філакопі (MC I)</b>	
<b>Пізньокикладський</b> (LC I, LC II, LC III) (1550-1100 рр. до н.е.)	<b>асиміляція мінойською цивілізацією</b>	

# О. Салиагос



A black and white photograph of an archaeological site. The foreground shows a large, roughly rectangular area of excavated earth, with several deep, dark cracks or channels running across it. The ground is uneven and appears to be composed of dark soil or ash. In the background, there are several long, low stone walls or structures, some of which are partially obscured by a wooden fence or railing. A few people can be seen standing near the structures in the distance. The overall scene suggests an ancient site that has been partially excavated and is now being viewed from an elevated perspective.

О. Салиагос, Киклади  
(бл. 5300-4800 рр. до н.е.)

# Обсидіанові інструменти

Саліагос, IV тис. до н.е.

Археологічний музей Пароса



# Схематичні мармурові ідоли

Саліагос, IV тис. до н.е. Археологічний музей Пароса





## «Дама з Саліагоса»

V - IV тис. до н.е.  
Археологічний музей  
Пароса.



# Мармуровий ідол

Саліагос.  
5300-4300 рр. до н.е.

Археологічний музей  
Наксоса.

# Мармурові ідоли.

Регіон Егеїди. 5000-3500 рр. до н.е.



# РАННЬОКИКЛАДСЬКИЙ ПЕРІОД I

---

(3200-2800 рр. до н. е.)





## Циліндрична пiксида

Наксос. Некрополь  
Фiррогес.  
Нацiональний  
Археологiчний  
музей.  
Афiни.



## Розмальована фляга

Музей Кикладського  
мистецтва. Афіни.



# Скрипичні ідоли з о. Антипарос

Національний Археологічний музей. Афіни.





## Голова ідола (мармур)

2500-2000 рр. до н.е.  
З острова Аморгос, Киклади.  
Лувр, Париж, Франція



# Мармуровий жіночий ідол

Археологічний музей Наксосу.



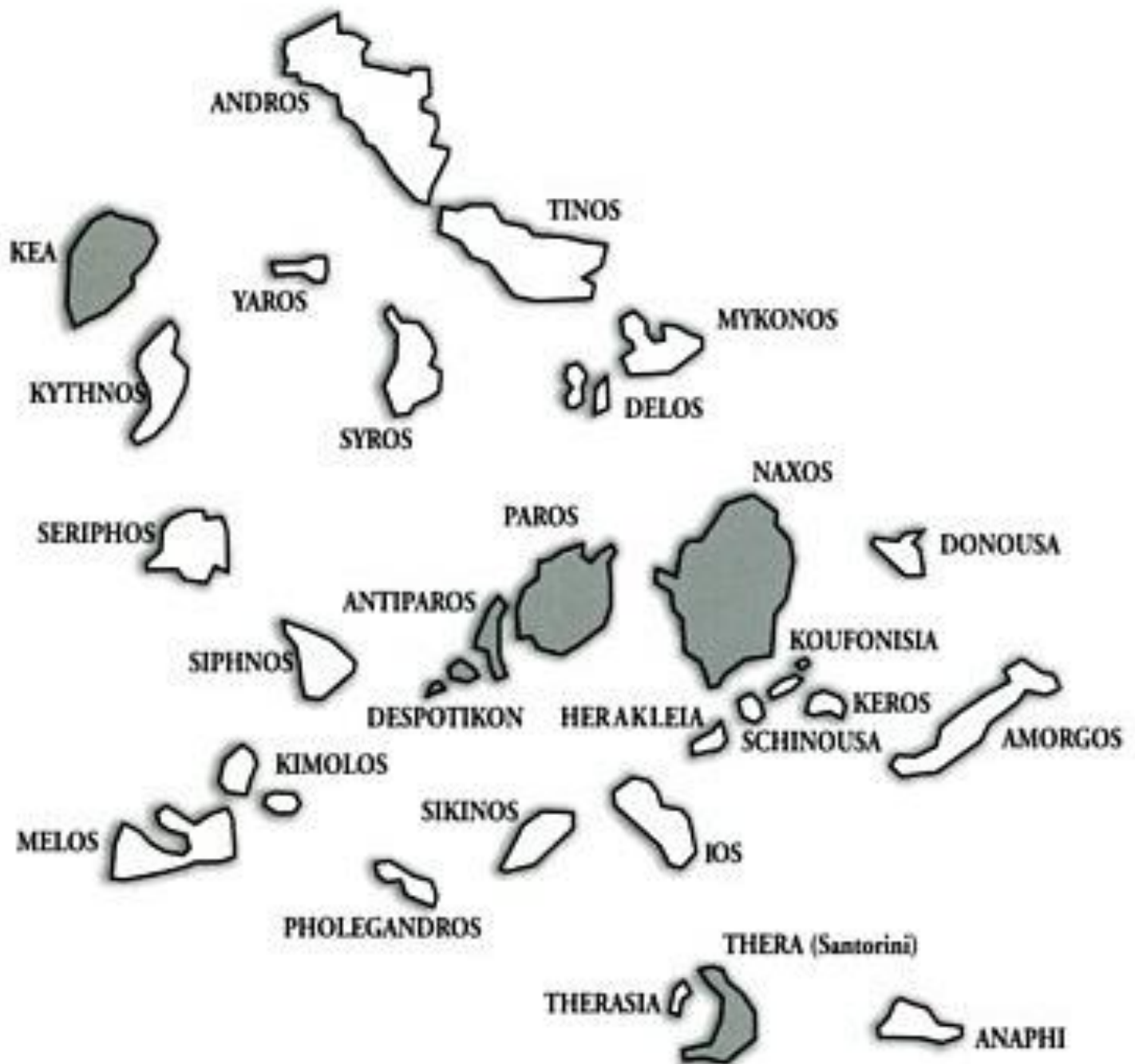
## Чоловічий мармуровий ідол

Археологічний музей Наксосу.



## Мармуровий жіночий ідол

Музей Кикладського  
мистецтва, Афіни.



Мармурове блюдо.  
Музей Кикладського мистецтва, Афіни.





# Мармурова ваза-кандила.

Музей Кикладського мистецтва, Афіни.



## Піксида. Наксос

Національний  
Археологічний музей.  
Афіни



## Ваза. Деспотіко

Національний Археологічний музей.



# Ваза

Археологічний музей  
Наксоса

# Фігурка вагітної жінки, 3 тис. до н.е.



Ein berühmtes Werk der Kykladenkunst  
Menschliche aus Spedos, von der Insel Melos. Eine mit  
Dinkel, Ziegen zylindrische Kerzen zusammen. Hoch. 10 cm. Frau-  
figur, dem Vorklassiker. Das Spedos ist eine Verbindung der  
Agien, die von der karisch-kyprischen Kultur und von  
Ägypten übernommen sind.  
Rechts: Melosfigur, mit Umbaufgurten  
im 2000 v. Chr.

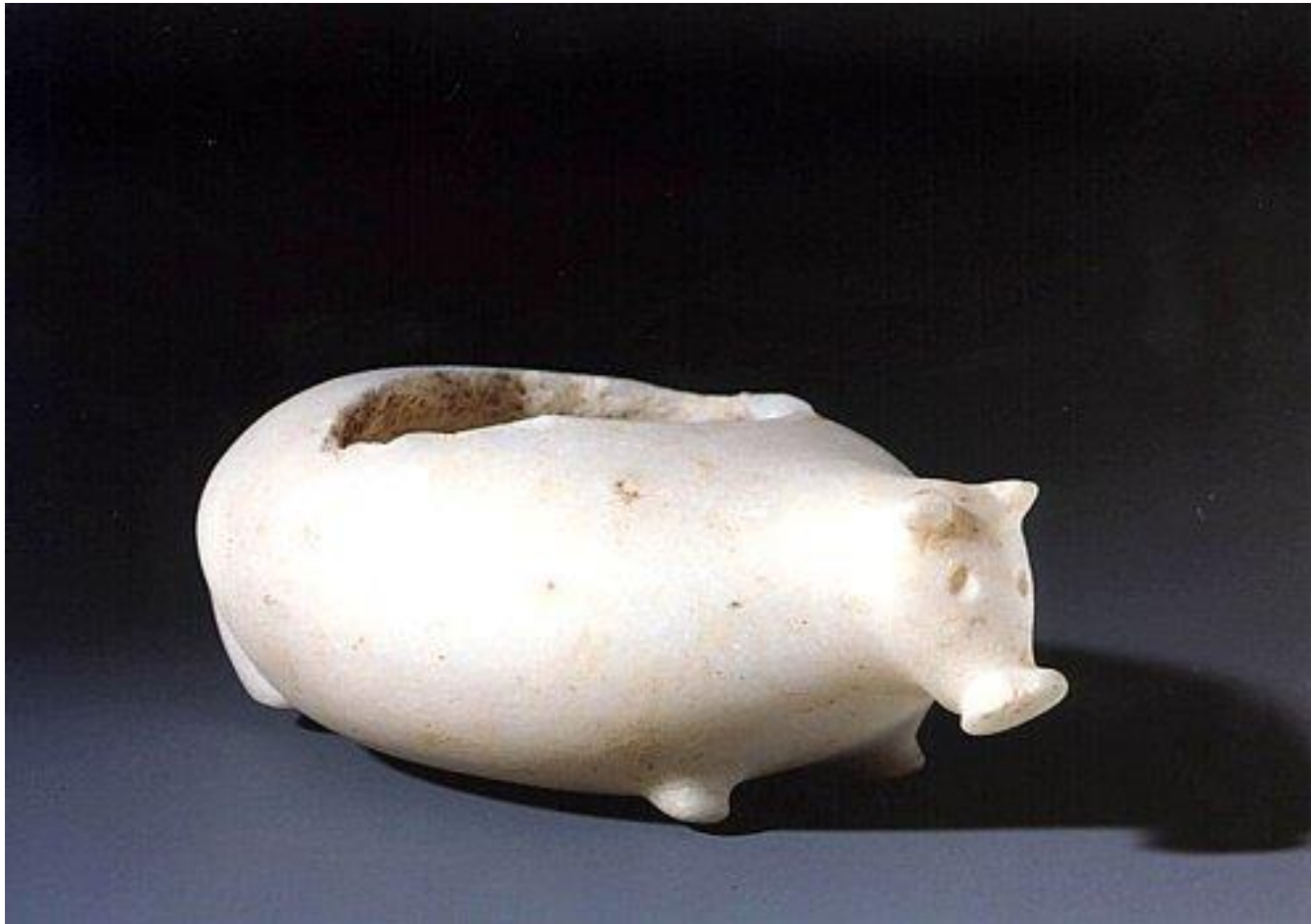
Spedosfigur: Die Figur ist aus einem  
einmaligen Ton gefertigt. Die Kerzen sind aus  
Kupferblech.  
1. 10 cm hoch.

# Мармурові ідоли фази Пластирас

Національний  
археологічний музей.  
Афіни.



# Зооморфна мармурова піксида. (Наксос)



# РАННЬОКИКЛАДСЬКИЙ ПЕРІОД II

---

(2800-2300 рр. до н. е.)



# Ваза з Агія Анаргирої

Наксос. Археологічний музей Наксоса.



# Кикладські "сковорідки".

Музей Кикладського Мистецтва. Афіни.





# Керамічні сковорідки

Сирос, некрополь  
Халандріані.  
Національний  
Археологічний музей.  
Афіни.



# Керамічні сковорідки та гравійовані посудини

Сирос, некрополь Халандріані.  
Національний Археологічний музей. Афіни.



# Посудина у формі їжака

Сирос, некрополь Халандріані.  
Національний Археологічний  
музей. Афіни.





Посудина у  
формі їжака.  
Наксос. Археологічний  
музей

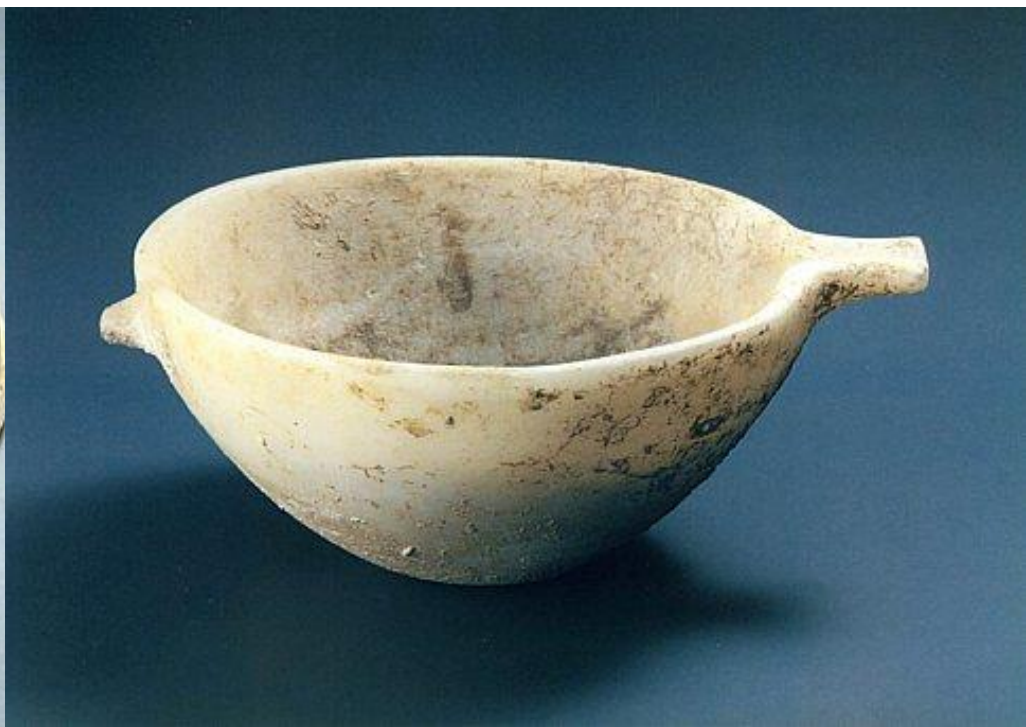
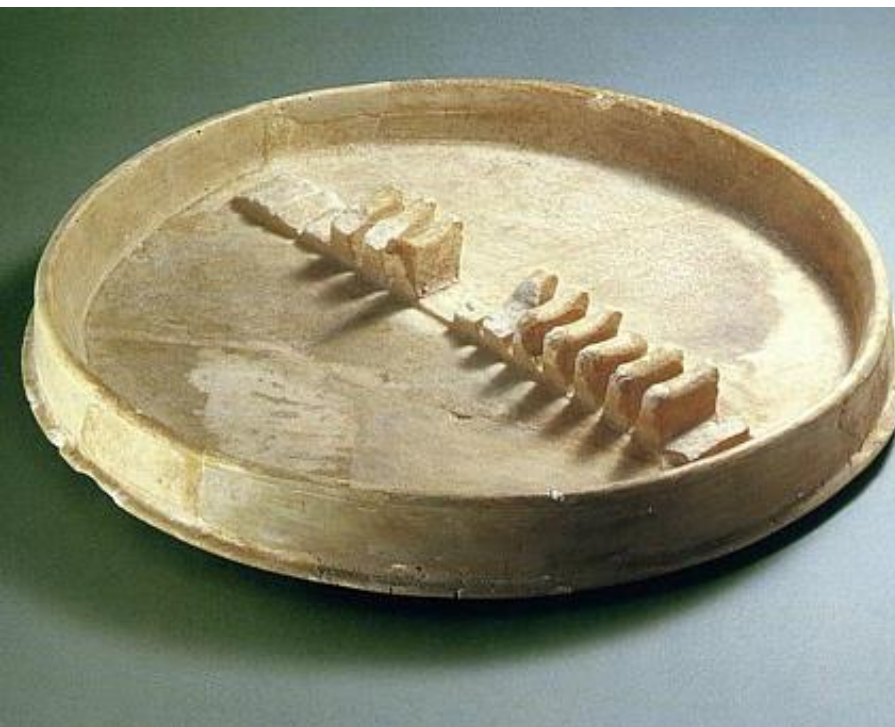


Мармурові піксида та "сковорідка".

Накос. Археологічний музей Накоса.

# Мармурові посудини - "Ваза голуба", ПОЇЛЬНИК.

Музей Кикладського мистецтва. Афіни.



# Мармурові ідоли типу Лурос.

Наксос. Національний Археологічний музей. Афіни.





Мармурові ідоли фази Сирос  
(ЕС II) спеціального типу



Мармурові ідоли канонічного типу.  
Варіант Спедос.

Музей Кикладського мистецтва, Афіни.

# Великий мармуровий жіночий ідол

Бл. 2800 - 2300 рр. до н. е.

Висота - 47 см  
Ранньокікладський  
період II (ЕС II).  
Досить рідкісний ідол. Як  
правило, мармурові  
кікладські ідоли не  
перевищують у висоту (чи  
довжину?) 20-30 см.  
Існують лише 2 ідола  
практично людського зросту  
(містяться у Афіньському  
національному  
археологічному музеї та  
Кікладському музеї) та  
невелика кількість фігур, які  
досягають "росту" 50 см.  
Один з них міститься у  
Мюнхенській колекції. Цей  
ідол, як і численні інші,  
зберіг залишки давньої  
фарби.



# Мармурові жіночі ідоли та стеатитова піксида у формі кікладського житла

Бл. 2800-2300 рр. до н.е.

Ранньоекікладський  
період II (ЕС II).

Піксида повторює  
влаштування  
кікладського  
помешкання – сім  
круглих приміщень,  
схожих на  
хранилища, оточені  
стіною та  
розташовані під  
загальним дахом.





Вигляд зі сторони парадного, перекритого трикутним фронтоном, входу. Висота 9,5 см. Ранньокікладський період II (ЕС II). Острів Мелос. Бл. 2800-2300 рр. до н.е. Спіралевидний орнамент, який прикрашає усю поверхню піксиди, вважається кікладським винаходом. Принаймні у Європі цей малюнок з'являється вперше саме на кікладських виробках. Пізніше він був запозичений крито-мікенською та єгипетською культурами.

Жіночі мармурові ідоли традиційної форми – зі складеними під грудьми руками.

ЕС II. Бл. 2800-2300 рр. до н.е.



# Бронзові інструменти:

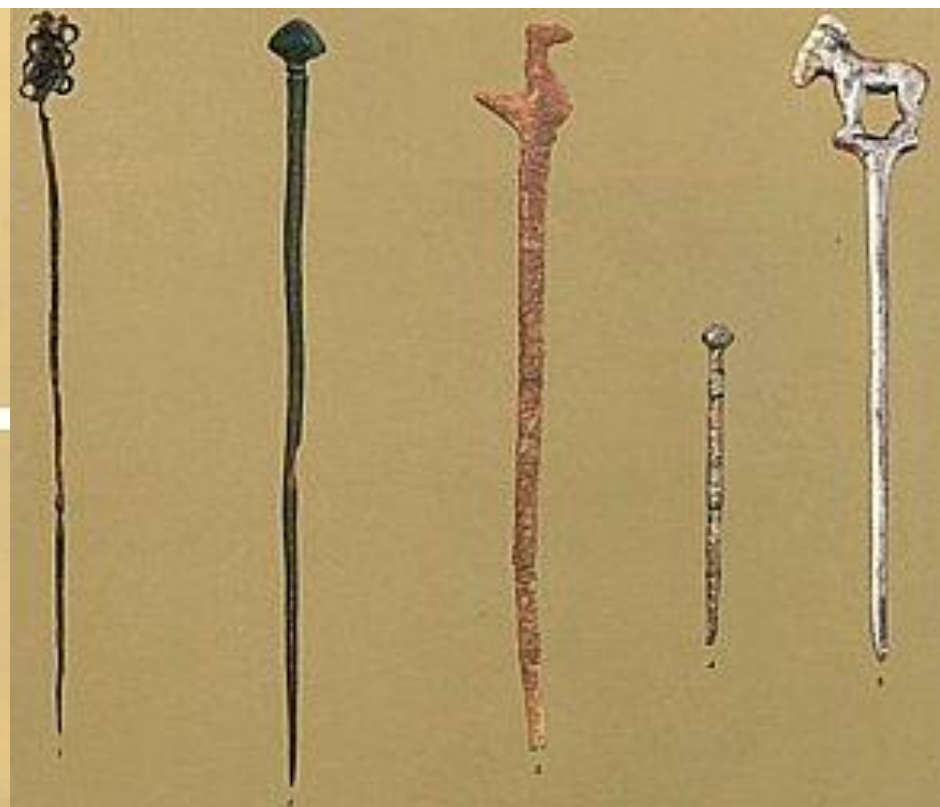
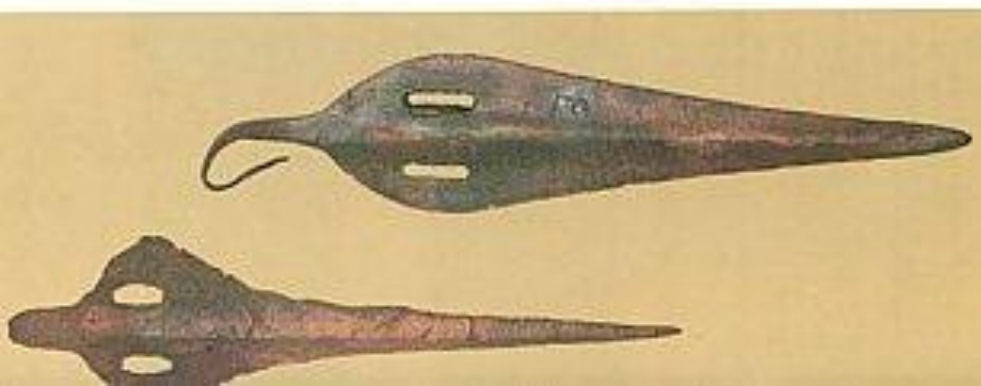
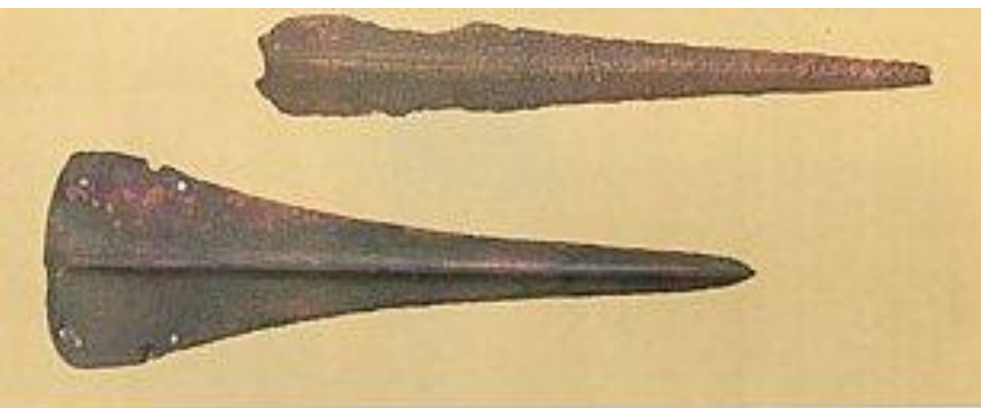
долота, серповидний  
скребок, тесла. Наксос.



Бронзові наконечники списів, кинжалів;  
бронзові та срібні голки та шпильки.

Аморгос, Наксос, Сирос.

Національний археологічний музей. Афіни.



# РАННЬОКИКЛАДСЬКИЙ ПЕРІОД III

---

(2300-2000 рр. до н. е.)



# Керамічний посуд Філакопі I

Національний археологічний музей. Афіни.



# Кикладський кернос

давньогрецька посудина з чашечками на віночку. Кернос був поширений у східній частині Середземномор'я. Імовірно, використовувався в ритуальних цілях



# Керамічний посуд. Зооморфний аск, Філакопі І.

Конічна пиксида, Сирос  
Національний археологічний музей. Афіни



## Мармурові схематичні фігурини постканонічного типу.

Музей Кикладського мистецтва. Афіни.





## Класифікація кикладських ідолів за варіантами основних типів з прикладами:

Салиагос, Пластирас, Лурос, Спедос, Капсала, Докатизмата, Кумаса, Халандриани  
(Renfrew C., The Development and Chronology of the Early Cycladic Figurines, AJA 73, 1-32. 1969.)

